



РАШЭННЕ

РЕШЕНИЕ

~~12 декабря 2016 г. № 871~~

г. Гродна

г. Гродно

Об объявлении ландшафтного заказника местного значения «Друскеники»

На основании статьи 9, 31 Закона Республики Беларусь от 20 октября 1994 года «Об особо охраняемых природных территориях» в редакции Закона Республики Беларусь от 23 мая 2000 года Гродненский районный исполнительный комитет РЕШИЛ:

1. Объявить земли лесного фонда общей площадью 5 746 гектаров, в том числе государственного лесохозяйственного учреждения «Ивацевичский военный лесхоз» (кварталы 1-13, 15-36, 40-55, 57-62; 64-71, 74-81, 85-92, 98-105, 112-119, 129-140, 150-160, 172-182, 196-208 Поречского лесничества), государственного лесохозяйственного учреждения «Скидельский лесхоз» (кварталы 106, 127, 128, 137, 138, 164-166, 168-170, 186-196, 207-222, 235-239 Поречского лесничества), ландшафтным заказником местного значения «Друскеники».

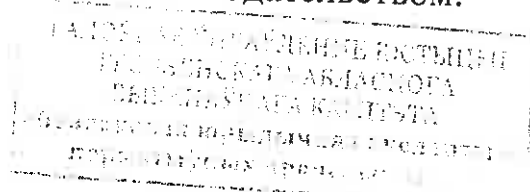
2. Установить границы, площадь и состав земель ландшафтного заказника местного значения «Друскеники» согласно приложению.

3. Утвердить прилагаемое Положение о ландшафтном заказнике местного значения «Друскеники».

4. Определить что:

управление ландшафтным заказником местного значения «Друскеники» осуществляется государственным лесохозяйственным учреждением «Ивацевичский военный лесхоз», государственным лесохозяйственным учреждением «Скидельский лесхоз»;

финансирование функционирования и охраны ландшафтного заказника местного значения «Друскеники», а также мероприятий, связанных с его объявлением, осуществляется из средств районного бюджета и иных источников, не запрещенных законодательством.



5. Настоящее решение вступает в силу после его официального опубликования.

Председатель

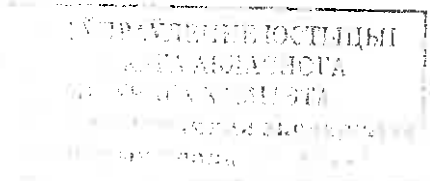
Управляющий делами



Я.Я.Василевский

С.В.Добринян

Лист согласования прилагается



Приложение
к решению Гродненского
районного исполнительного
комитета
12.12.2016 № 871

Границы, площадь и состав
земель ландшафтного
заказника местного значения
«Друскеники»

Границы ландшафтного заказника местного значения «Друскеники»
(далее – заказник «Друскеники») проходят:

на севере – от северо-западного угла квартала 6 Поречского
лесничества Государственного лесохозяйственного учреждения
«Ивацевичский военный лесхоз» (далее – ГЛХУ «Ивацевичский военный
лесхоз») в северо-восточном направлении по северо-западной границе
кварталов 6, 7, 1, 2, 3, 4, 5 до северо-восточного угла квартала 5
указанного лесничества, далее в восточном направлении по южной
границе земель Государственного пограничного комитета Республики
Беларусь до северо-восточного угла квартала 36 Поречского лесничества
ГЛХУ «Ивацевичский военный лесхоз»;

на востоке – от северо-восточного угла квартала 36 Поречского
лесничества ГЛХУ «Ивацевичский военный лесхоз» в южном
направлении по восточной границе кварталов 36, 55, 62, 68 до северо-
западного угла квартала 69 данного лесничества, затем в восточном
направлении по северной границе кварталов 69, 70, 71 Поречского
лесничества ГЛХУ «Ивацевичский военный лесхоз» до северо-восточного
угла квартала 71 данного лесничества, далее в южном направлении по
восточной границе кварталов 71, 81, 92 Поречского лесничества ГЛХУ
«Ивацевичский военный лесхоз» до северо-западного угла квартала 106
Поречского лесничества Государственного лесохозяйственного
учреждения «Скидельский лесхоз» (далее – ГЛХУ «Скидельский лесхоз»),
затем в восточном направлении по северной границе квартала 106
Поречского лесничества ГЛХУ «Скидельский лесхоз» до северо-
восточного угла указанного квартала, далее в южном направлении по
восточной границе кварталов 106, 128, 138, 166, 170 данного лесничества
до юго-восточного угла квартала 170 Поречского лесничества ГЛХУ
«Скидельский лесхоз»;

на юге – от юго-восточного угла квартала 170 Поречского
лесничества ГЛХУ «Скидельский лесхоз» в юго-западном направлении по
юго-восточной границе кварталов 170, 196, 215, 222, 221, 239, 238, 237,
236, 235 до юго-западного угла квартала 235 Поречского лесничества
ГЛХУ «Скидельский лесхоз»;

на западе – от юго-западного угла квартала 235 Поречского лесничества ГЛХУ «Скидельский лесхоз» в северном направлении по западной границе кварталов 235, 216, 207, 186 данного лесничества, кварталов 196, 172, 150, 129, 112 Поречского лесничества ГЛХУ «Ивацевичский военный лесхоз» до северо-западного угла квартала 112 указанного лесничества, далее в восточном направлении по северной границе кварталов 112, 131, 132, 133 Поречского лесничества ГЛХУ «Ивацевичский военный лесхоз» до северо-восточного угла квартала 133 указанного лесничества, затем в северном направлении по западной границе кварталов 134, 113, 98, 85, 74, 64, 58 Поречского лесничества ГЛХУ «Ивацевичский военный лесхоз» до юго-восточного угла квартала 57 указанного лесничества, затем в западном направлении по южной границе кварталов 57, 48 – 40, 19 – 15 Поречского лесничества ГЛХУ «Ивацевичский военный лесхоз» до юго-западного угла квартала 15 указанного лесничества, далее в северном направлении по западной границе кварталов 15, 6 до северо-западного угла квартала 6 Поречского лесничества ГЛХУ «Ивацевичский военный лесхоз».

Общая площадь заказника составляет 5746 гектаров.

В состав земель заказника «Друскеники» входят земли ГЛХУ «Ивацевичский военный лесхоз» (кварталы 1-13, 15-36, 40-55, 57-62, 64-71, 74-81, 85-92, 98-105, 112-119, 129-140, 150-160, 172-182, 196-208 Поречского лесничества) общей площадью 4442 гектара, ГЛХУ «Скидельский лесхоз» (кварталы 106, 127, 128, 137, 138, 164-166, 168-170, 186-196, 207-222, 235-239 Поречского лесничества) общей площадью 1304 гектара.

УТВЕРЖДЕНО
решение Гродненского
районного исполнительного
комитета
12.12.2016 № 871

Положение о ландшафтном
заказнике местного значения
«Друскеники»

1. Ландшафтный заказник местного значения «Друскеники» (далее – заказник «Друскеники») объявлен на землях Гродненского района Гродненской области с целью сохранения биологического разнообразия ценных природно-растительных комплексов верховых болот, хвойных и мелколиственных лесов на верховых и переходных болотах, а также целостности типичного бугристо-волнистого с озерами, эоловыми грядами водно-ледникового ландшафта, являющихся местом произрастания сообществ многолетних и однолетних псаммофильных ксерофитных трав, полукустарников, кустарничков, мхов и лишайников на бугристых и мелкохолмистых формах сухих покровных переветренных песков на водоразделе, слабо закрепленном растительностью.

2. На территории заказника «Друскеники» запрещаются следующие виды деятельности:

проведение сплошных и полосно-постепенных рубок главного пользования в кварталах 87 – 89, 90, 100 – 102, 115 – 117, 136 Поречского лесничества государственного лесохозяйственного учреждения «Ивацевичский военный лесхоз»;

проведение работ по гидротехнической мелиорации, работ, связанных с изменением существующего гидрологического режима, кроме работ по его восстановлению;

уничтожение, изъятие и (или) повреждение древесно-кустарниковой растительности, живого напочвенного покрова и лесной подстилки, снятие (уничтожение) плодородного слоя почвы, за исключением выполнения работ по размещению отдельных палаток или палаточных городков, мероприятий по регулированию распространения и численности инвазивных чужеродных видов дикорастущих растений, противопожарных мероприятий, работ, связанных с восстановлением численности (реинтродукцией) диких животных и популяций дикорастущих растений, включенных в Красную книгу Республики Беларусь, лесосечных работ и работ по трелевке и вывозке древесины при проведении рубок, не запрещенных настоящим Положением, работ по расчистке просек, уборке опасных деревьев в полосах леса, прилегающих к просекам воздушных линий электропередачи, работ по охране и защите лесного фонда, лесовосстановлению и лесоразведению, восстановлению

ГРОДНЕНСКИЙ РАЙОННЫЙ ИСПОЛНИТЕЛЬНЫЙ КОМИТЕТ
12.12.2016 № 871

гидрологического режима, работ по строительству инженерных и транспортных коммуникаций, стоянок механических транспортных средств, зданий и сооружений для целей ведения лесного хозяйства, домов охотников и (или) рыболовов, эколого-информационных центров, работ по обустройству и (или) благоустройству (в том числе строительству сооружений) зон и мест отдыха, туристических стоянок, экологических троп;

сброс неочищенных сточных вод в водотоки;

размещение отходов, за исключением временного хранения отходов в санкционированных местах хранения отходов до их перевозки на объекты захоронения, обезвреживания отходов и (или) на объекты по использованию отходов;

размещение палаточных городков, других оборудованных зон и мест отдыха, туристических стоянок, стоянок механических транспортных средств вне мест, установленных местными исполнительными и распорядительными органами;

разведение костров (кроме мест отдыха, предусмотренных технологическими картами на разработку лесосек, на обустроенных площадках, окаймленных минерализованной (очищенной до минерального слоя почвы) полосой шириной не менее 0,25 метра, в местах, исключающих повреждение огнем крон, стволов и корневых лап растущих деревьев) вне мест, установленных местными исполнительными и распорядительными органами;

выпас скота в лесу;

движение и стоянка механических транспортных средств вне дорог и специально оборудованных мест, кроме механических транспортных средств органов и подразделений по чрезвычайным ситуациям, Государственного пограничного комитета Республики Беларусь, Министерства обороны Республики Беларусь, Министерства природных ресурсов и охраны окружающей среды Республики Беларусь и его территориальных органов, Министерства лесного хозяйства, государственного лесохозяйственного учреждения «Ивацевичский военный лесхоз», государственного лесохозяйственного учреждения «Скидельский лесхоз», Государственной инспекции охраны животного и растительного мира при Президенте Республики Беларусь, ее областных и межрайонных инспекций охраны животного и растительного мира, местных исполнительных и распорядительных органов для осуществления контроля за использованием и охраной земель, пользователей охотничьих угодий, находящихся в границах заказника «Друскеники»;

применение химических средств защиты растений авиационным методом;

создание лесных культур с использованием интродуцированных пород деревьев и кустарников;

интродукция чужеродных видов диких животных и дикорастущих растений;

размещение объектов промышленности, животноводческих комплексов и других производственных объектов, объектов хранения химических средств защиты растений и минеральных удобрений, жилой застройки, за исключением объектов рекреационного назначения.

3. Туристическая и рекреационная деятельность на территории заказника «Друскеники» осуществляется в соответствии с режимом охраны и использования территорий с учетом нормативов допустимой нагрузки.

4. Режим охраны и использования заказника «Друскеники» учитывается при разработке и корректировке проектов и схем землеустройства Гродненского района Гродненской области, проектов водоохраных зон и прибрежных полос водных объектов, охотоустройства, лесоустроительных и градостроительных проектов, программ социально-экономического развития Гродненского района Гродненской области.

5. Заказник «Друскеники» объявлен без изъятия земельных участков у землепользователя, земли которого расположены в границах заказника.

6. Оперативное управление заказником «Друскеники» осуществляют государственное лесохозяйственное учреждение «Ивацевичский военный лесхоз», государственное лесохозяйственное учреждение «Скидельский лесхоз».

7. Юридические и физические лица, виновные в нарушении режима охраны и использования заказника «Друскеники», несут ответственность в соответствии с законодательством Республики Беларусь.

8. Вред, причиненный окружающей среде на территории заказника «Друскеники», возмещается юридическими и (или) физическими лицами, в том числе индивидуальными предпринимателями, в порядке, установленном законодательством Республики Беларусь.